

Pakasjärve loodusala (Pakasjärve hoiuala ja Väike-Pakasjärve hoiuala) kaitsekorralduskava

Sisukord

1. Ala iseloomustus	4
1.1 Uuritus ja seire	6
2. Kaitseväärtused ja kaitse eesmärgid	7
3. Kavandatavad kaitsekorralduslikud tegevused	9
3.1. Külastuskorraldus ja tähised	10
Kasutatud andmeallikad	11

Kasutatud lühendid, mõisted ja selgitused

Kaitseväärtus – kaitse-eeskirjas nimetatud kaitstav loodusväärtus (kaitse-eesmärk)

Kaitse eesmärk – kaitseväärtuse soovitud seisund

KE – jah/ei: liik või elupaigatüüp kas vastavalt on/ei ole nimetatud ala kaitse-eesmärgina

KeA – Keskkonnaamet

LoD – loodusdirektiiv (käsitleb ohustatud elupaikade ning loodusliku loomastiku ja taimestiku kaitsepõhimõtteid)

LoA – loodusala (loodusdirektiivi I ja II lisas nimetatud elupaigatüüpide või liikide kaitseks asutatud ala)

EELIS – Eesti Looduse Infosüsteem

Säilitamine – olemasolevate väärtuste säilitamine (seisund ei muutu halvemaks, säilitamine ei tähenda seda, et seisund peab jääma samaks) (looduslik areng)

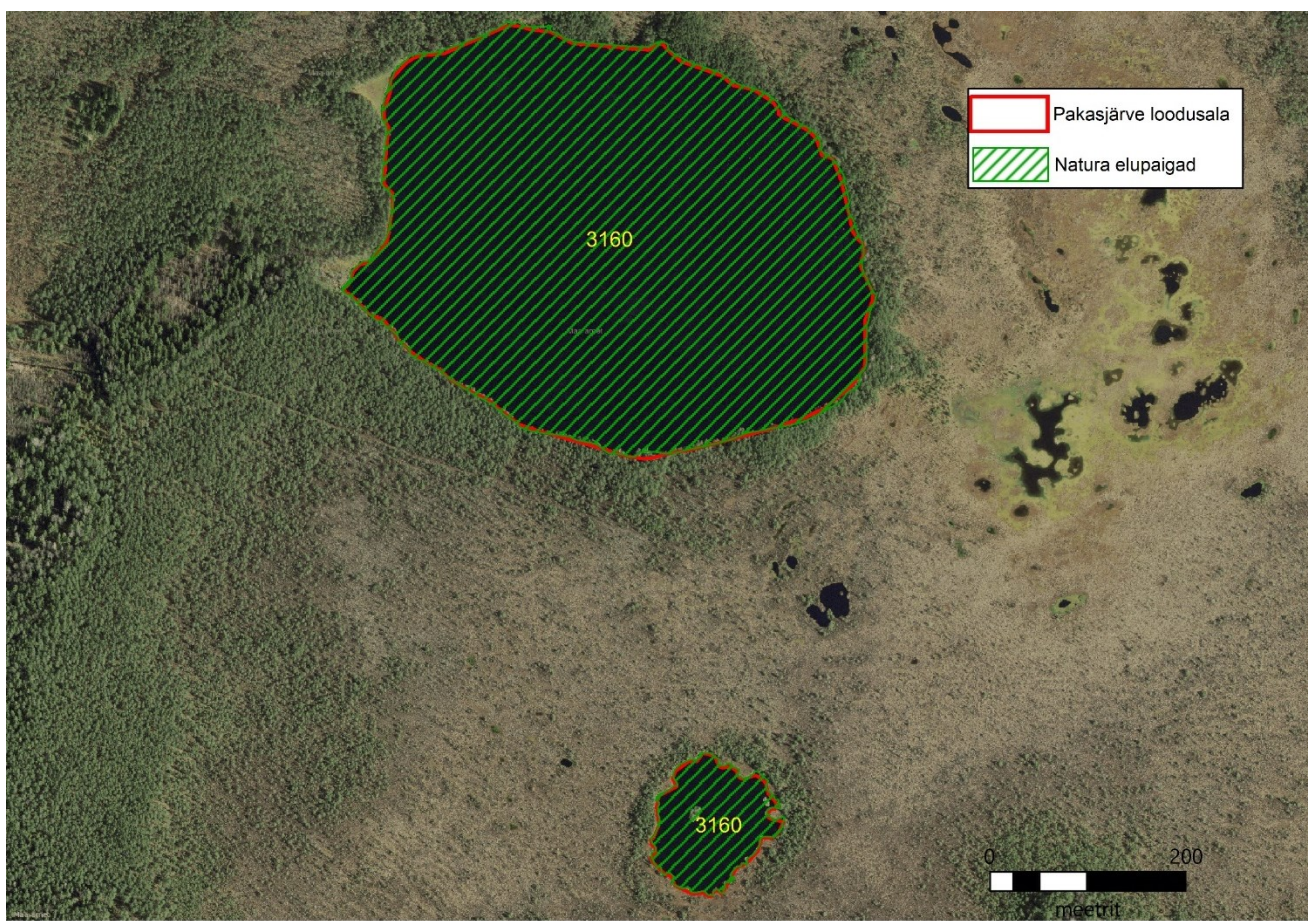
1. Ala iseloomustus

Loodusala nimi ja kood	Pakasjärve loodusala (EE0010144)
Loodusale jäävad kaitstavad loodusobjektid	Pakasjärve hoiuala (KLO2000022), Väike-Pakasjärve hoiuala (KLO2000023)
Maismaa pindala (ha)	0,1
Siseveekogude pindala (ha)	18,4
Pindala kokku (ha)	18,5
Asukoht ja piirid	Harju maakond, Kuusalu vald, Kolgu küla Leitav Keskkonnaportaalist
Kaitsekord	Vabariigi Valitsuse 16. juuni 2005. a määrus nr 144 „ Hoiualade kaitse alla võtmine Harju maakonnas ” Looduskaitseaduse § 14, 32, 33 Vabariigi Valitsuse 5. augusti 2004. a korralduse nr 615 „ Euroopa Komisjonile esitatav Natura 2000 võrgustiku alade nimekiri ” § 2 p 275
Koostaja nimi	Lissel Tanni
Koostamise aasta	2023
Kaitsekorralduskava koostamise kord	Keskkonnaministri 2. novembri 2022. a määrus nr 50 „ Kaitsekorralduskava koostamise ja kinnitamise kord ning kaitsekorralduskava kinnitaja määramine ”

Pakasjärve loodusale ja hoiualadele jäävad Pakasjärv ja Väike-Pakasjärv asuvad mõlemad Pakasjärve rabas. Alale jääva kahe järve kaitse tagatakse läbi loodusliku arengu. Praktilisi tegevusi ei kavandata.

Kaitsekorralduskava annab soovitusel kaitstava ala valitsejale kaitse eesmärkide saavutamise parimatest viisidest, kuid ei loo õigusi ega kohustusi kolmandatele isikutele.

Pakasjärve loodusala (Pakasjärve hoiuala, Väike-Pakasjärve hoiuala) kaitsekorralduskava on koostatud tähtajatult. Kava vaadatakse üle ja uuendatakse põhjendatud juhtudel väärtuste kaitse tagamise eesmärgil lähtuvalt tulemuslikkuse hindamise või uue inventuuri andmetest.



Joonis 1. Pakasjärve loodusala piirid ja Natura elupaigad (huumusetoitelised järved ja järvikud (3160)) (piirid: *EELIS*, juuli 2023; aluskaart: *Eesti Põhikaart*, Maa-ameti WMS kaardirakendus, juuli 2023).

1.1 Uuritus ja seire

Inventuurid ja uuringud

Loodusalal on kaitse eesmärgiks üks LoD¹ I lisas nimetatud elupaigatüüp – huumustoitelised järved ja järvikud (3160)², mida on mõlemal järvel kokku u 18,4 ha (Joonis 1). 2015. aasta Natura standardandmebaasi järgi on järvede elupaik hea (B) esinduslikkusega. 2016. aastal teostati alal inventuur (inventeerija Margit Berg-Jürjens), kus anti järvedele väga hea (A) esinduslikkus. Lisaks on märgitud, et elupaigas leiti kokku kaheksa III kaitsekategooria linnuliiki: sookurg (*Grus grus*), hänilane (*Motacilla flava*), suurkoovitaja (*Numenius arquata*), rüüt (*Pluvialis apricaria*), mudatilder (*Tringa glareola*), punajalg-tilder (*Tringa totanus*), hoburästa (*Turdus viscivorus*) ja teder (*Lyrurus tetrix*), mis ei ole loodusala ega hoiualade kaitse eesmärgiks. (EELIS, 2023)

Inventuuride ja uuringute vajadus

Hiljutisi kaitstavate elupaigatüüpide inventuure alal ei ole tehtud ning selleks ei lähiajal ka vajadust. Andmete uuendamist kavaga ei planeerita, kuivõrd olemasolev andmestik peab üldjuhul paika.

¹ EÜ nõukogu direktiiv 92/43/EMÜ

² Sulgudes on siin ja edaspidi kaitstava elupaigatüübi koodinumber vastavalt loodusdirektiivi I lisale. Tärniga (*) on tähistatud esmatahtsad elupaigatüübid.

2. Kaitseväärtused ja kaitse eesmärgid

Loodusala kaitse eesmärgiks olev elupaigatüüp on kinnitatud Vabariigi Valitsuse 2004. aasta korraldusega³ ja hoiuala kaitse eesmärk on kinnitatud Vabariigi Valitsuse 2005. aasta määrusega⁴. Pakasjärve loodusala moodustavad loodusalale jäävad Pakasjärv ja Väike-Pakasjärv, mis mõlemad asuvad Pakasjärve rabas. Pakasjärv ja Väike-Pakasjärv moodustavad kumbki omaette hoiuala, kus kaitseväärtus ja kaitse eesmärk on sama. Järvede esinduslikkus ja looduskaitseline seisund on hea. Pakasjärve hoiuala ümber on siirdesoo- ja rabametsade elupaigatüüp (91D0*) ja Väike-Pakasjärve ümber on rabade elupaigatüüp (7110*). Kumbki elupaigatüüp pole osa Pakasjärve loodusalast ega hoiualadest.

Võttes arvesse, et loodusalal olevate elupaigatüüpide esinduslikkus ja looduskaitseline seisund on hea, ei kavandata antud kaitsekorralduskavas ka neile hooldustegevusi (v.a looduslikule arengule jätmine).

³ Vabariigi Valitsuse 05.08.2004 [korraldus nr 615](#) „Euroopa Komisjonile esitatav Natura 2000 võrgustiku alade nimekiri”

⁴ Vabariigi Valitsuse 16.06.2005 [määrus nr 144](#) „Hoiualade kaitse alla võtmine Harju maakonnas”

Tabel 1. Pakasjärve loodusala kaitseväärtuste koondtabel (kooslused)

Kaitseväärtus ⁵	Seisund ⁶ (pindala/esinduslikkus)	Kaitse eesmärk ⁷	Meetmed	Oodatav tulemus ⁸	Panus üldpindalasse / SDF-i (%) ⁹
Huumustoitelised järved ja järvikud (3160) KE – ja, LoA – ja, LoD – I	18,4 ha / A	Elupaiga säilimine 18,4 ha-l	Looduslikule arengule jätmine	Heas seisundis elupaik on säilinud 18,4 ha-l	0,6 / 0,7

⁵ LKS – kaitsekategooria looduskaitseaduse alusel;
KE (jah/ei) – on või ei ole kaitstava ala kaitse-eesmärk;

LoD – loodusdirektiivi lisa number;

LoA (jah/ei) – on või ei ole loodusala kaitse-eesmärk

⁶ Elupaigatüübi esinduslikkus: A – väga hea, B – hea, C – arvestatav, p – potentsiaalne

⁷ Kaitse eesmärk seatakse aastaks 2050.

⁸ Oodatav tulemus seatakse aastaks 2050 ja tulemuslikkust hinnatakse iga 10 aasta taggant.

⁹ 2019. a loodusdirektiivi aruande andmete põhjal (<https://nature-art17.eionet.europa.eu/article17/habitat/report/>). Numbrid näitavad, milline on selle loodusala elupaigatüüpide osakaal kogu Eesti elupaigatüüpide / kõikide SDF-i kantud elupaigatüüpide pindalast.

3. Kavandatavad kaitsekorralduslikud tegevused

Vajalike tegevuste tabelisse (Tabel 3) on koondatud tööd, mis on vajalikud tabelis 1 seatud kaitse-eesmärkide saavutamiseks. Tabelit võidakse tulevikus täiendada.

Tabelid on tegevused jaotatud vastavalt tegevuse olulisusele järgmistesse prioriteetsusklassidesse:

- 1) esimene prioriteet – hädavajalik tegevus, milleta kaitse-eesmärkide täitmine planeeritavas ajavahemikus on võimatu, see on kaitseväärtuste säilimisele ja toimiva ohuteguri kõrvaldamisele suunatud tegevus (taastamine); kaitsekorralduse tulemuslikkuse hindamiseks vajalik tegevus (inventeerimine).

Tabel 2. Vajalikud tegevused aastaks 2033

Jrk	Tegevuse nimetus	Maht	Tegevuse tüüp	Korraldaja	Prioriteet	Ajagraafik
Kavad, eeskirjad						
2	Kaitsekorralduskava andmete ülevaatamine ja vajadusel uuendamine		Tegevuskava	KeA	I	1 kord kümne aasta jooksul
3	Kaitsekorralduskava tulemuslikkuse hindamine		Tegevuskava	KeA	I	1 kord kümne aasta jooksul

3.1. Külastuskorraldus ja tähistus

Pakasjärve loodusalal puudub külastustaristu ning käesoleva kaitsekorralduskavaga seda ka ei planeerita. Loodusala paikneb rabas, kus puudub ligipääs laudteena, seega ei ole ka vajadust tähisteks.

Kasutatud andmeallikad

Eesti Looduse Infosüsteem (*EELIS*). Keskkonnaagentuur. Kasutamise kuupäev: 20. juuli 2023., https://eelis.ee/default.aspx?state=5;68547593;est;eelisand;.&comp=objresult=rahvala&obj_id=1036422137

Looduskaitse seadus. (2004). *Riigi Teataja*. Kasutamise kuupäev: 25. juuli 2023. a., <https://www.riigiteataja.ee/akt/106072023018?leiaKehtiv>

Nõukogu direktiiv 92/43/EMÜ. (1992). Looduslike elupaikade ning loodusliku loomastiku ja taimestiku kaitse kohta. <https://eur-lex.europa.eu/LexUriServ/LexUriServ.do?uri=CONSLEG:1992L0043:20070101:ET:PDF>

Pakasjärve Natura standardandmebaas. Kasutamise kuupäev: 20. juuli 2023., <https://natura2000.eea.europa.eu/Natura2000/SDF.aspx?site=EE0010144>

Paal, J. (2004). *Euroopas väärtustatud elupaigad Eestis*. Tallinn: AS Kirjastus Ilo.

Paal, J. (2007). *Loodusdirektiivi elupaigatüüpide käsiraamat*. Tallinn: Auratrükk.

Riigikantselei. (2005). *Riigi Teataja*. Hoiualade kaitse alla võtmine Harju maakonnas. Kasutamise kuupäev: 24. juuli 2023. a., <https://www.riigiteataja.ee/akt/103092019007>